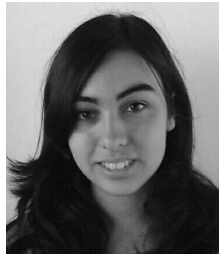


ANÁLISIS DE LAS DESTREZAS DE INTERACCIÓN Y ESTABLECIMIENTO DE LA RELACIÓN TERAPÉUTICA EN TERAPIA OCUPACIONAL

ANALYSIS OF INTERACTION SKILLS AND ESTABLISHMENT OF THE THERAPEUTIC RELATIONSHIP IN OCCUPATIONAL THERAPY



Raquel Zazo-Fernández-de-la-Puebla

Terapeuta Ocupacional. Especialista en Terapia Ocupacional Infantil (Universidad Rey Juan Carlos). Terapeuta ocupacional en Eulen Servicios Sociosanitarios.
ORCID: 0000-0002-4207-1910



Miguel-Ángel Talavera-Valverde *a

Doctor en Ciencias de la Salud. MSc. Terapeuta ocupacional. Integrante de la unidad de investigación INTEGRA SAÚDE (UDC. España). Profesor Departamento de Ciencia de la Salud. Universidade da Coruña. España. Integrantes del grupo de investigación SINERGIA (UVALLE. Colombia). Terapeuta ocupacional en Xerencia Xestión Integrada Ferrol. España Director TOG (A Coruña) www.revistatog.com
ORCID: 0000-0002-9817-373XE

e-mail de contacto:
miguel.agnel.talavera.valverde@sergas.es

*autor para la correspondencia



Ana-Isabel Souto-Gómez^a

Phd Student. Terapeuta Ocupacional. Trabajadora Social. Integrante de la unidad de investigación INTEGRA SAÚDE (UDC. España). Profesora de la Escuela Universitaria de Trabajo Social. Universidade de Santiago de Compostela. A Coruña. España. Editora adjunta. Coordinadora de Comité editorial y Secretaria de TOG (A Coruña) ORCID: 0000-0001-7907-0877

DeCS Terapia ocupacional. **Palabras clave** Destrezas de interacción; Relación Terapéutica.

Objetivos: estudiar la vivencia de los y las profesionales de terapia ocupacional sobre la relación de las destrezas interpersonales y el establecimiento de la relación terapéutica. **Métodos:** estudio cualitativo fenomenológico con triangulación por informantes con una duración de nueve meses y focalizado en la comunidad autónoma de Galicia. Las herramientas para la recogida de datos serán la entrevista en profundidad y el cuaderno de campo. El análisis de datos se realizará con el soporte informático Atlas.ti v.8. **Discusión:** se pretende generar evidencia relativa al establecimiento de la relación terapéutica que contribuya a mejorar la calidad de los servicios de terapia ocupacional y a nutrir la formación de los futuros profesionales de la disciplina.

Objective: To study the experience of the professionals of occupational therapy on the relationship of interaction skills and the establishment of the therapeutic relationship. **Methodology:** 9-month phenomenological qualitative study with data triangulation focused on the Autonomous Community of Galicia. The data collection tools will be the in depth interview and the field notes. Data analysis will be carried out with Atlas.ti v.8. **Discussion:** The aim is to generate evidence regarding the establishment of the therapeutic relationship that will contribute to improving the quality of occupational therapy services and to nurturing the training of future professionals in the discipline.

MeSH Occupational therapy. **Keywords** Interaction skills; Therapeutic relationship.

Texto recibido: 12/02/2021 Texto aceptado: 25/04/2021 Texto publicado: 31/05/2021

Derechos de autor



INTRODUCCIÓN

La relación terapéutica es un elemento clave dentro de la práctica de terapia ocupacional, pues de ella puede depender la implicación de los usuarios y usuarias en el proceso e incluso los resultados de la intervención⁽¹⁾. En este sentido, los autores Taylor, Wook, Kielhofner y Ketkar⁽²⁾ encontraron que varios estudios publicados sobre la relación terapéutica parecen sugerir que factores como tener un mayor nivel de confianza, ser consciente de los pensamientos y sentimientos propios y tener una cierta orientación en los aspectos interpersonales de la terapia pueden contribuir al establecimiento de una relación terapéutica más eficaz.

La disciplina de terapia ocupacional siempre ha considerado la relación que se establece entre terapeuta y

^a El documento ha pasado por todos los niveles de una revisión cegada por pares sin que ninguno de los dos vértices tengan alguna información que haya podido condicionar el proceso. Para ello se ha seguido el protocolo designado para este tipo de situaciones de publicación de editores en TOG (A Coruña).

usuario o usuaria como un elemento crucial para el desarrollo del proceso terapéutico⁽²⁾. El manejo de esta relación constituye una de las bases de la profesión en conjunto con la práctica centrada en la persona, en la ocupación y en la evidencia⁽³⁾ y refleja la importancia de crear alianzas con los usuarios y usuarias con el fin de avanzar juntos y alcanzar los objetivos que se propongan⁽³⁾.

Según los autores Lloyd y Maas⁽⁴⁾ una de las quejas más comunes de los usuarios y usuarias es la falta de una comunicación efectiva. Se ha reflejado⁽⁴⁾ que aquellos y aquellas profesionales de la salud que son capaces de crear una relación eficaz con sus usuarios y usuarias generan en ellos mayor confianza, satisfacción y conformidad con el tratamiento.

De esta situación, surge el modelo para el establecimiento de la relación terapéutica, que fue diseñado para ayudar a los y las terapeutas a lidiar con las dificultades en la práctica que se encuentren ligadas a la parte interpersonal del proceso terapéutico, mejorando la experiencia de terapeuta y usuario o usuaria^(5,6).

Al margen de este modelo, hay autores⁽⁷⁾ que destacan que el resultado positivo o negativo de una intervención en la vida de una persona depende tanto de la relación terapéutica que se establezca como de las destrezas interpersonales del o de la terapeuta.

Por lo tanto, creemos que resulta de gran interés profundizar en cómo las características inherentes a las y los terapeutas pueden influir en el establecimiento de la relación terapéutica. Dentro de estas características, destacan especialmente las destrezas interpersonales por tener una influencia directa en la comunicación entre terapeuta y usuario o usuaria, ya que la comunicación es la base de toda relación⁽⁸⁾.

Hipótesis

La propuesta de este estudio se efectúa bajo el supuesto de que las destrezas interpersonales inherentes a los y las terapeutas ocupacionales presentan relación con el establecimiento de la alianza terapéutica.

Objetivos

Generales

Estudiar la vivencia de los y las profesionales de terapia ocupacional sobre la relación de las destrezas interpersonales y el establecimiento de la relación terapéutica.

Específicos

- Examinar la perspectiva las y los terapeutas ocupacionales sobre la evolución de sus destrezas interpersonales a lo largo de su proceso formativo y su experiencia profesional.
- Identificar los elementos que conforman la práctica de las y los terapeutas ocupacionales en el establecimiento de la relación terapéutica.
- Indagar en el mecanismo de establecimiento de la relación terapéutica.

MÉTODOS

Tras haber realizado una revisión de la literatura previa en las bases de datos PubMed, Scopus, Otseeker y Cinhal del estado actual de la producción científica con respecto a las destrezas de interacción y a la relación terapéutica. Durante la búsqueda en las diferentes bases se eliminaron los artículos duplicados y aquellos que no tenían relación con el trabajo tras realizar una lectura de resumen y texto completo. Debido a la escasez de resultados obtenidos no se emplearon filtros temporales con el fin de no perder información sobre el tema que pudiera resultar de utilidad para la investigación. Se hace visible la necesidad de continuar profundizando en la conexión que puede existir entre ambos conceptos y sus posibles implicaciones en la práctica profesional diaria de las y los terapeutas ocupacionales ya que los resultados obtenidos en PubMed fueron dos artículos, en Scopus fueron también dos artículos, en Otseeker fueron cero artículos, en Cinahl los resultados obtenidos fueron 1670, pero de interés fueron dos artículos. A esta búsqueda se le sumaron tres artículos más de interés, del año 2009, del 2011 y del año 2016 que fueron incorporados a la revisión de la literatura su interés en la temática.

Tipo de estudio, diseño y duración



Se plantea la realización de un estudio cualitativo de carácter fenomenológico para comprender la perspectiva de los y las terapeutas ocupacionales sobre el establecimiento de la relación terapéutica y su percepción de cómo influyen en ella sus destrezas interpersonales. La investigación tendrá una duración total de nueve meses con un total de siete fases previstas (anexo 1).

Población de estudio y emplazamiento de la investigación

Dicho estudio se realizará en la Comunidad Autónoma de Galicia empleando como puerta de entrada a las personas participantes del Colegio Oficial de Terapeutas Ocupacionales de Galicia (COTOGA).

Criterios y método de selección de los participantes.

La selección se realizará mediante un muestreo teórico intencionado abierto y se llevará a cabo una triangulación por informantes, teniendo dos categorías de informantes diferentes para recoger la información:

Criterios de selección para la categoría de informantes uno

Criterios de inclusión:

- Estar en posesión de la titulación de terapia ocupacional.
- Estar colegiado o colegiada en la comunidad autónoma de Galicia.
- Encontrarse actualmente en una situación laboral activa trabajando como terapeuta ocupacional en la comunidad autónoma de Galicia.

Criterios de exclusión:

- Residir fuera de de la comunidad autónoma de Galicia.
- Tener menos de cinco años de experiencia trabajando como terapeuta ocupacional.
- Presentar un problema de salud que altere o dificulte la recogida de información.

Criterios de selección para la categoría de informantes dos

Criterios de inclusión:

- Ser terapeuta ocupacional
- Llevar al menos cinco años como docente en la Universidad xxx impartiendo docencia en la titulación de terapia ocupacional.

Criterios de exclusión:

- Residir fuera de la comunidad autónoma de Galicia.
- Presentar un problema de salud que altere o dificulte la recogida de la información.

Recogida de datos

Se realizará a través de la entrevista semiestructurada (anexo 2) y el cuaderno de campo. Las entrevistas tendrán una duración aproximada de entre 45 y 60 minutos y se grabarán en formato de audio. Las grabaciones serán transcritas por la misma persona investigadora encargada de recoger los datos y codificadas para garantizar la confidencialidad de los y las participantes, a los y a las que se les asignará un código de identificación alfanumérico que únicamente una de las personas investigadoras conocerá, esta persona será la encargada de realizar todas las entrevistas a las personas.

Análisis de los datos

Para poder extraer conclusiones se procederá a transcribir las grabaciones de las entrevistas con el fin de analizar en profundidad las respuestas de los y las participantes clasificando la información mediante códigos, categorías y temas. El proceso de análisis en investigación cualitativa requerirá de cuatro fases⁽⁹⁾: (a) comprensión, (b) síntesis, (c) formulación de teorías o explicaciones y (d) recontextualización. El análisis de los datos concluirá cuando se alcance la saturación de categorías⁽¹⁰⁾. Para facilitar o proceso de análisis de los datos se contará con el programa Atlas.ti v8.

Aspectos éticos

Se solicitará su aprobación al Comité Autonómico de Ética de Investigación de Galicia. El estudio asegurará el respeto a los principios de la Declaración de los Derechos Humanos, la Declaración de Helsinki y toda la normativa vigente en materia de protección de datos. Todos los y las participantes deberán firmar un consentimiento informado sobre su participación y podrán abandonar el estudio si ellos y ellas lo deciden, sin

repercusión alguna. Los datos serán destruidos una vez finalice la investigación

DISCUSIÓN

Limitaciones del estudio

Se entiende que existe una limitación en la universalización de las conclusiones la cual se ve limitada por la investigación cualitativa, pero siendo conscientes en todo momento que no es una pretensión de esta investigación la universalización, y sí la transferencia de los resultados a contextos con unas características semejantes.

Aplicabilidad del estudio

Los resultados de la investigación permitirán generar nueva evidencia relativa a la relación terapéutica en terapia ocupacional que sirva para mejorar la práctica de los y las profesionales y la calidad de los servicios ofrecidos. Además, permitirá identificar sus puntos fuertes y débiles respecto a las destrezas interpersonales y la forma en la que se establece la relación terapéutica, lo que ligado a la implicación de la universidad en el estudio puede servir para tender puentes entre la práctica clínica y la docencia que permitan mejorar la formación de los y las terapeutas ocupacionales en función de las necesidades reales actuales de la práctica profesional.

AGRADECIMIENTOS

Para el presente estudio no existe financiación. En cuanto al conflicto de intereses Raquel Zazo-Fernández-de-la-Puebla no presenta conflicto e intereses. El otro autor y autora son editores de TOG (A Coruña) pero para solucionar cualquier conflicto de intereses durante el proceso, el documento ha pasado por todos los niveles de una revisión cegada por pares sin que ninguno de los dos vértices tengan alguna información que haya podido condicionar el proceso. Para ello se ha seguido el protocolo designado para este tipo de situaciones de publicación de editores en TOG (A Coruña).

DECLARACIÓN DE LA AUTORÍA

RZFP, MTAV, AISG han participado en la concepción y diseño del trabajo, redacción del manuscrito, revisión crítica del manuscrito y aprobación de su versión final.

REFERENCIAS BIBLIOGRÁFICAS

- Martin DJ, Garske JP, Davis MK. Relation of the Therapeutic Alliance With Outcome and Other Variables: A Meta-Analytic Review. *J Consult Clin Psychol.* 2000; 68(3): 438–50. doi: [10.1037/0022-006X.68.3.438](https://doi.org/10.1037/0022-006X.68.3.438)
- Taylor RR, Lee SW, Kielhofner G, Ketkar M. Therapeutic Use of Self: A Nationwide Survey of Practitioners' Attitudes and Experiences. *Am J Occup Ther.* 2018; 63(2): 198-207. doi:[10.5014/ajot.63.2.198](https://doi.org/10.5014/ajot.63.2.198)
- Ayres S, Risteen B. Connecting With Patients: The Personal Experience of Professional Helping. *OTJR-Occup Part Heal* 1996; 16(4): 245–260. doi: [10.1177/153944929601600402](https://doi.org/10.1177/153944929601600402)
- Lloyd C, Maas F. Interpersonal Skills and Occupational Therapy. *Br J Occup Ther* 1992; 55(10): 379–382. doi: [10.1177/030802269205501005](https://doi.org/10.1177/030802269205501005)
- Solman B, Clouston T. Occupational therapy and the therapeutic use of self. *Br J Occup Ther Therapy* 2016; 79(8): 514-516. doi:[10.1177/0308022616638675](https://doi.org/10.1177/0308022616638675)
- Taylor RR, Lee SW, Kielhofner G. Practitioners' Use of Interpersonal Modes Within the Therapeutic Relationship: Results From a Nationwide Study. *OTJR-Occup Part Heal.* 2010; 31(1): 6-4 doi:[10.3928/15394492-20100521-02](https://doi.org/10.3928/15394492-20100521-02)
- Lloyd C, Maas F. The Helping Relationship: The Application of Carkhuff's Model. *Can J Occup Ther* 1993; 60(2): 83–89. doi:[10.1177/000841749306000205](https://doi.org/10.1177/000841749306000205)
- Yu M, Brown T, White C, Marston C, Thyer L. The impact of undergraduate occupational therapy students' interpersonal skills on their practice education performance: A pilot study. *Aust Occup Ther J.* 2018; 65:115-125 doi: [10.1111/1440-1630.12444](https://doi.org/10.1111/1440-1630.12444)
- Arantzamendi M., López-Dicastillo O., García C. Investigación Cualitativa. Manual para principiantes. España: Ediciones Eunete; 2012.
- Hernández R, Fernández C, Baptista P. Metodología de la Investigación. (5ª Ed). México D.F.: Mc Graw Hill; 2010.



ANEXOS

Anexo 1

Tabla 1. Cronograma del proyecto de investigación

Fases	Mes 1	Mes 2	Mes 3	Mes 4	Mes 5	Mes 6	Mes 7	Mes 8	Mes 9
F1: Envío al comité	■								
F2: Entrada al campo			■						
F3: Selección de participantes			■						
F4: Recogida de datos			■						
F5: Análisis de datos						■			
F6: Elaboración de resultados							■		
F7: Redacción informe final									■

F: fase. Elaboración propia 2021

Anexo 2

Guion de preguntas de la entrevista.

1. ¿Qué entiende por destrezas interpersonales?
2. ¿Cómo describiría sus destrezas interpersonales propias?
3. ¿Considera que las destrezas de interacción pueden tener influencia en su trabajo como terapeuta ocupacional? ¿En qué sentido?
4. ¿Cómo fue la evolución de sus destrezas interpersonales a lo largo de su formación como terapeuta ocupacional?
5. ¿Cómo ha sido la evolución de sus destrezas interpersonales a lo largo de su experiencia profesional?
6. ¿Qué destrezas interpersonales considera que son más necesarias para ser terapeuta ocupacional?
7. ¿Qué entiende por relación terapéutica?
8. ¿Cómo inicia la relación terapéutica con un nuevo usuario o usuaria?
9. ¿Cómo describiría su relación terapéutica con sus usuarios y usuarias?
10. Según su experiencia, ¿Considera que exista algún factor que pueda influir en el establecimiento de la relación terapéutica? Si es así, ¿cuál?
11. Si hablamos de destrezas interpersonales y relación terapéutica ¿qué le sugiere?
12. Según su experiencia ¿en qué medida podrían influir las destrezas interpersonales en la relación terapéutica?
13. A lo largo de su experiencia, ¿alguna vez ha encontrado dificultades para establecer una relación terapéutica con un usuario o usuaria?
14. ¿Cómo considera que es la relación terapéutica en los diferentes ámbitos de actuación de la terapia ocupacional?
15. ¿Cómo cree que podría mejorarse la capacidad de los y las terapeutas ocupacionales para establecer la relación terapéutica?

Derechos de autor

