

SUBIRADA DUELT, M.¹; NAVARRO GARCÍA, M.¹; AMAT HUERTA, M. A.²

¹ Enfermera asistencial. Hospital Universitari Vall d'Hebron. Barcelona

² Enfermera supervisora. Hospital Universitari Vall d'Hebron. Barcelona

Impacto tras la implantación de una guía de buena práctica clínica: “Cuidado y manejo de la ostomía”

Palabras clave: ostomía, evaluación, educación.

Keywords: Ostomy, evaluation, education.

INTRODUCCIÓN

La Unidad de Urología del Hospital Universitari Vall d'Hebron fue una de las cuatro unidades quirúrgicas candidatas a liderar un innovador proyecto internacional para implantar una guía de práctica clínica (GPC) “Cuidado y manejo de la ostomía”, dentro del programa *Best Practice Spotlight Organization* (BPSO), junto con otros ocho hospitales, promovida por *Registered Nurses Association of Ontario* (RNAO) y coordinado por la Unidad de Investigación en Cuidados de Salud (Investen-ISC III), el Instituto Carlos III y el Centro Colaborador Español del Instituto Joanna Briggs.

Las GPC permiten introducir el conocimiento científico en la práctica clínica diaria, a través de recomendaciones que aportan la mejor evidencia disponible.

En febrero de 2012 nuestra unidad inició su participación en el proyecto y se planificó una implantación de las recomendaciones de la GPC de forma escalonada durante los tres años, implantando en 2012 las recomendaciones para el preoperatorio y en 2013 y 2014 las del intra y posoperatorio del paciente.

Tras tres años de participación en el proyecto, el pasado 19 de febrero de 2015, recibimos la acreditación de Centro Comprometido con la Excelencia en Cuidados (CCEC®), tras conseguir los resultados necesarios.

OBJETIVOS

Evaluar el impacto de la implantación de la GPC mediante los resultados obtenidos en el periodo 2012-2014 en la Unidad de hospitalización de Urología del Hospital Universitari Vall d'Hebron.

MATERIAL Y MÉTODO

Se ha hecho un estudio descriptivo observacional retrospectivo utilizando una técnica de auditoría, siendo la fuente de información la Estación de Trabajo de Enfermería (*Gacela Care*). La evaluación ha sido realizada por tres enfermeras expertas externas a la unidad, recogiendo los datos en una base informática diseñada a tal efecto por el centro coordinador del Programa BPSO, devolviéndonos los resultados cada trimestre.

Los sujetos a estudio son los pacientes urostomizados, con alta desde nuestra unidad.

El periodo de evaluación comprende desde 2012 a 2014, recogiendo datos de las variables: edad, sexo, evaluación preoperatoria, evaluación postoperatoria, intervención educativa preoperatoria, intervención educativa postoperatoria, complicaciones del estoma y complicaciones de la piel peristomal.

RESULTADOS

Durante 2012 únicamente se recogieron datos del segundo semestre del año, la muestra fue de cuatro pacientes. Con una edad media de 62,8 años, el 75% eran hombres. Evaluación pre y posoperatoria ambas del 100%, e intervenciones educativas pre y postoperatorias también del 100%.

Durante 2013 se evaluaron 34 pacientes, con una edad media de 71,7 años, de los cuales el 71% eran hombres y el 29% mujeres. Evaluación preoperatoria del 65%, posoperatoria del 97% (figura 1), con intervenciones educativas preoperatorias del 62% y posoperatorias del 79% (figura 2).

En 2014 se evaluaron 26 pacientes, con una edad media de 70,4 años, siendo el 88% hombres y el 12% mujeres. Evaluación preoperatoria del 85%, posoperatoria del 100%, intervenciones educativas preoperatorias del 70%, posoperatorias del 96,2%, complicaciones del estoma con 20,8% y complicaciones de la piel peristomal con un 25%.

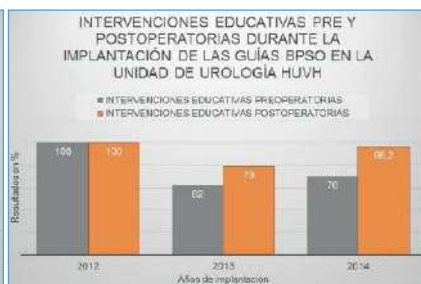
DISCUSIÓN / CONCLUSIÓN

Los resultados obtenidos en el año 2012 no son relevantes debido al escaso número de casos. Durante ese año la implantación de la GPC y las primeras recomendaciones

Figura 1



Figura 2



IMPACTO TRAS LA IMPLANTACIÓN DE UNA GUÍA DE BUENA PRÁCTICA CLÍNICA: "CUIDADO Y MANEJO DE LA OSTOMÍA"

SUBIRADA DUELT, M.; NAVARRO GARCÍA, M.; AMAT HUERTA, M.A.
HOSPITAL UNIVERSITARI VALL D'HEBRON, BARCELONA.

INTRODUCCIÓN

La unidad de Urología del Hospital Universitari Vall d'Hebron fue una de las 4 unidades quirúrgicas candidatas en liderar un innovador proyecto internacional para implantar una guía de práctica clínica (GPC) "Cuidado y manejo de la ostomía" dentro del programa *Best Practice Spotlight Organization* (BPSO), junto con otros 8 Hospitales, promovida por *Registered Nurses Association of Ontario* (RNAO) y coordinado por la Unidad de Investigación en Cuidados de Salud (Investen-ISCIII, el Instituto Carlos III y el Centro Colaborador Español del Instituto Joanna Briggs.

OBJETIVO

Evaluar el impacto de la implantación de la GPC mediante los resultados obtenidos en el periodo 2012-2014 en la unidad de hospitalización de Urología del Hospital Universitari Vall d'Hebron.

MATERIAL Y MÉTODO

La primera parte del Programa ha sido de tres años subdividiéndose en tres fases, implantando cada año un grupo de recomendaciones en el siguiente orden: Recomendaciones en el preoperatorio-intra y postoperatorio. Se ha hecho un estudio descriptivo observacional retrospectivo utilizando una técnica de auditoría, siendo la fuente de información la Estación de Trabajo de Enfermería. Los sujetos a estudio son los pacientes urostomizados con alta desde nuestra unidad. El periodo de evaluación comprende 2012-2014, recogiendo datos de las variables: Evaluación pre-postoperatoria, intervención educativa pre-postoperatoria, complicaciones del estoma y de la piel.

RESULTADOS

En el año 2012, en los últimos seis meses, se inició la implantación de las Guías BPSO de Ostomías, y tan sólo fueron evaluados 4 pacientes. En el año 2013, la muestra de pacientes incrementó a 34, con una media de edad de 71,7 años. En el año 2014, se evaluaron 26 pacientes con una media de edad de 70,4 años. Fue este mismo año, cuando se introdujeron dos nuevas variables: "complicaciones del estoma y de la piel".



CONCLUSIÓN

Los resultados obtenidos en 2012 no son relevantes debido al escaso número de casos. En los años 2013-2014, con la evaluación de un mayor número de pacientes, se observa una mejora progresiva de los resultados de algunas variables, y en otras, se muestra un mantenimiento. Los objetivos se han conseguido exitosamente tras la implantación de esta guía de buenas prácticas clínicas; por ello nuestro centro y también la Unidad de Urología ha recibido este año la acreditación de Centro Comprometido con la Excelencia de Cuidados.

BIBLIOGRAFÍA

¹Registered Nurses Association of Ontario Toolkit Implementation of best practice guidelines (2nd ed) 2012. Disponible en: http://www.rnao.ca/sites/rnao.ca/files/RNAO_Toolkit_2012_rev4_FA.pdf

²Ruzafa Martínez M, González María E, Moreno Casbas M, del Río Faes C, Albornos Muñoz L, Escandell García C. Proyecto de implantación de Guías de Buenas Prácticas en España 2011-2016. *Enfermería Clínica* 2011; 21(5): 275-283.

AGRADECIMIENTOS A Coloplast

El pasado 19 de febrero de 2015 recibimos la acreditación de Centro Comprometido con la Excelencia en Cuidados (CCEC®), tras conseguir los resultados necesarios

coincidieron con el final de la puesta en marcha de la Estación Clínica de Trabajo de Enfermería informatizada, por lo que los casos que se recogieron fueron una muestra piloto de la metodología de recogida de información para la evaluación.

En los años 2013 y 2014, con la evaluación de un mayor número de pacientes y una metodología de evaluación bien definida, se observa una mejora progresiva de los resultados de algunas variables, y en otras se muestra un mantenimiento. Durante 2014 se introdujeron las variables de complicaciones del estoma y complicaciones de la piel peristomal.

Los objetivos se han conseguido exitosamente tras la implantación de esta guía de buenas prácticas clínicas; por ello nuestro centro y también la Unidad de Urología ha recibido este año la acreditación de Centro Comprometido con la Excelencia de Cuidados. Durante este periodo los profesionales hemos jugado un papel fundamental para el logro de los resultados y la consecución de dicha acreditación, siendo al mismo tiempo impulsores en la propagación de la guía a otras unidades.

Creemos que compartir nuestra experiencia del proyecto puede ser enriquecedor para otros centros que se estén planteando incorporarse al Programa BPSO. ▼

BIBLIOGRAFÍA

- Registered Nurses's Association of Ontario Toolkit Implementation of best practice guidelines (2nd ed) 2012. Disponible en: http://www.rnao.ca/sites/rnao.ca/files/RNAO_Toolkit_2012_rev4_FA.pdf
- Ruzafa Martínez M, González María E, Moreno Casbas M, del Río Faes C, Albornos Muñoz L, Escandell García C. Proyecto de implantación de Guías de Buenas Prácticas en España 2011-2016. *Enfermería Clínica* 2011; 21(5): 275-283.