

GONZÁLEZ MANZANO, VÍCTOR MANUEL; MACARRO ESPINO, EMILIO JESÚS.

Alumnos de tercer curso de Enfermería de la Escuela de Ciencias de la Salud, Unidad Docente Hospital Universitario de Valme. Sevilla.

GONZÁLEZ BURGUILLOS, JOSÉ ÁNGEL.

Diplomado en Enfermería. Profesor Asociado Médico-Quirúrgica Escuela de Ciencias de la Salud, Unidad Docente Hospital Universitario de Valme. Sevilla. Supervisor Hospital Universitario de Valme.

JURADO HERNÁNDEZ, ROSARIO.

Diplomado en Enfermería. Directora del Centro de Salud Dos Hermanas A. Sevilla.

# Evaluación de los conocimientos adquiridos sobre Enfermería en Urología en las EUE de España

## RESUMEN

Estudio multicéntrico sobre los conocimientos adquiridos en Enfermería en urología en las diferentes EUE españolas. Elaborado por alumnos de tercer curso de la Escuela Ciencias de la Salud, Unidad Docente del Hospital Universitario de Valme y tutores encargados de su formación.

Para ello se elaboró una encuesta que fue remitida a los delegados de segundo y tercer curso de todas y cada una de las Escuelas españolas.

**Palabras clave:** Enfermería en urología, Formación, Conocimientos, Escuelas Universitarias Enfermería Españolas.

## INTRODUCCIÓN

A lo largo del curso académico 2000-2001, planteamos la posibilidad de establecer un estudio multicéntrico a nivel nacional sobre los conocimientos adquiridos en Enfermería urológica en las diferentes EUE de España.

Su elaboración fue fruto de la colaboración entre alumnos de tercer curso de la Escuela Ciencias de la Salud de Sevilla pertenecientes a la Unidad Docente del Hospital Universitario de Valme y tutores encargados de su formación, cuya aportación se limitó a supervisar la metodología y la elaboración del cuestionario.

## OBJETIVOS

- 1º. Cuantificar los conocimientos adquiridos en Enfermería en urología durante el transcurso de la Diplomatura en las 99 Escuelas españolas.
- 2º. Conocer dichos conocimientos, así como el nivel de satisfacción personal que obtuvieron.

## MATERIAL Y MÉTODO

Partiendo del conocimiento de la localización de todas las EUE de España (99), procedimos a ponernos en contacto telefónico con los delegados de segundo y tercero de dichas escuelas a los que tratamos de implicar en nuestro proyecto.

Serían los receptores de un sobre que contendría 10 encuestas para que las distribuyeran a los compañeros que estaban realizando las prácticas clínicas en las Unidades de urología. Conjuntamente le remitíamos un sobre franqueado para la devolución de las encuestas una vez cumplimentadas.

Contamos con la colaboración mayoritaria de los compa-

ñeros salvo determinadas excepciones por motivos diversos y justificados.

Confeccionamos un cuestionario basándonos en criterios publicados que consultamos. Esta encuesta contaba con 30 ítems (ANEXO 1), seleccionados de 73 que se propusieron. Los contenidos de los ítems se basaron en nuestra percepción de los conocimientos adquiridos en la Escuela tanto en periodo teórico como en las prácticas hospitalarias.

Estos contenidos versaban sobre:

- Cuándo se produjo la toma de contacto con las actividades relacionadas con la Enfermería en Urología.
  - Qué contenidos y temas manejaron, así como los métodos utilizados para recibir la información.
  - Quién impartió el temario.
  - Cuantificación y ubicación de las prácticas realizadas.
  - Cualificación de los conocimientos adquiridos:
    - Quirúrgicos y no quirúrgicos.
    - Pruebas diagnósticas y tratamientos especiales.
    - Oncología, pacientes terminales y citostáticos.
    - Incontinencia urinaria.
    - Disfunción eréctil.
    - Sondajes, catéteres y lavados vesicales.
    - Balance hidroelectrolítico.
  - Modelo de Plan de Cuidados utilizado (Henderson, Orem...).
  - Evaluación y autoevaluación de conocimientos adquiridos.
- En este punto pasamos a la parte más mecánica del trabajo, la confección y fotocopiado de todos los ejemplares de las encuestas, así como de la compra de sobres y sellos. Todo ello generó unos gastos que fueron compartidos por los miembros del equipo:
- Costo del envío: 240 Pts por sobre (39.600 Pts).

- Costo de papelería: 10.500 Pts.
- Costo de fotocopias: 24.600 Pts.
- Total: 74.700 Pts.

A mediados de Enero de 2001 se procedió al envío de 82 sobres que contenían 10 encuestas cada uno.

De las 820 encuestas enviadas, al comienzo de la tabulación se habían recibido 620. posteriormente no se nos remitió ningún sobre más, suponemos que por la llegada de las vacaciones estivales.

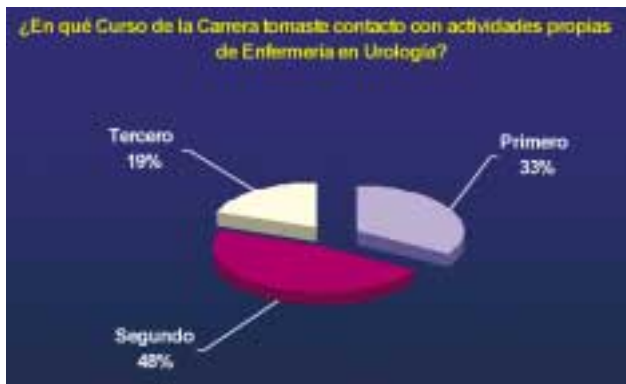
Determinadas Escuelas, concretamente 17, no fueron captadas para el estudio; en algunos casos por imposibilidad de colaboración de los compañeros e incluso por finalización del presupuesto económico con el que contábamos.

La recepción de los sobres se inició en Febrero y finalizó en Mayo. Comenzamos a tabular datos en Junio de 2001.

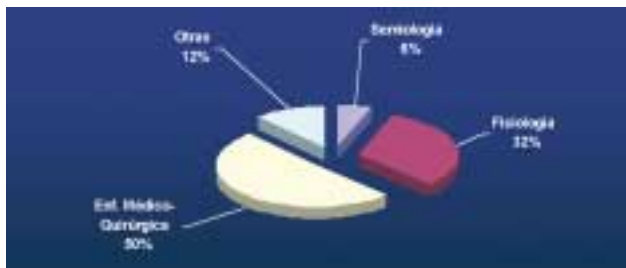
**RESULTADOS Y CONCLUSIONES**

Del análisis de los datos obtenidos, destacamos como más relevantes:

1º. El mayor porcentaje (48%) de alumnos tomaron contacto con la Enfermería en urología en el segundo curso.



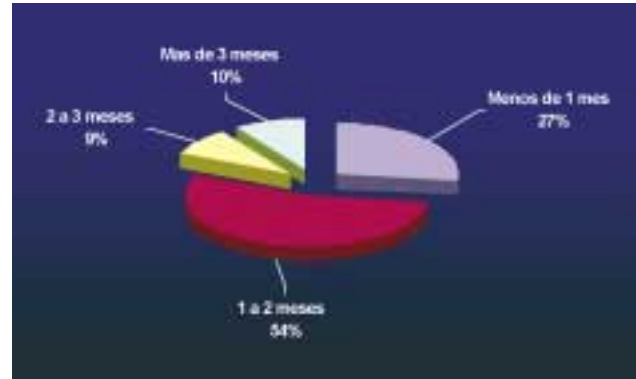
2º. El 50 % de los contenidos son impartidos en la asignatura de Médico-Quirúrgica.



3º. El profesorado encargado de transmitir estos conocimientos son Enfermeros/as en un 58%.

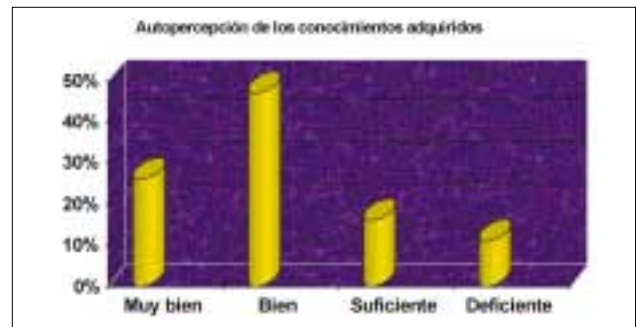


4º. La duración de las prácticas es de 2 meses en un 54 %, siendo estas en hospitalización en un 62 %.



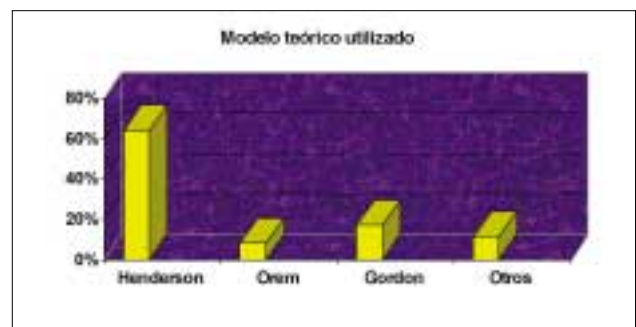
5º. Respecto a cada una de las técnicas urológicas empleadas, los estudiantes percibieron que sus conocimientos eran:

- Deficientes: 11%, principalmente en Enfermería oncológica, aplicación de catéteres y disfunción eréctil.
- Suficientes: 16 %.
- Buenos: 47 %.
- Muy buenos: 26 %.



Somos conscientes del matiz de sesgo que puede tener la autopercepción de los conocimientos, lo que es suficiente para unos, puede ser deficiente para otros. Influyen varias dimensiones: el vagaje cultural, la inquietud, el aprovechamiento y optimización del tiempo, las relaciones con otros profesionales, el conformismo, incluso la vocación.

6º. El modelo teórico más utilizado (64 %), es el de Virginia Henderson.

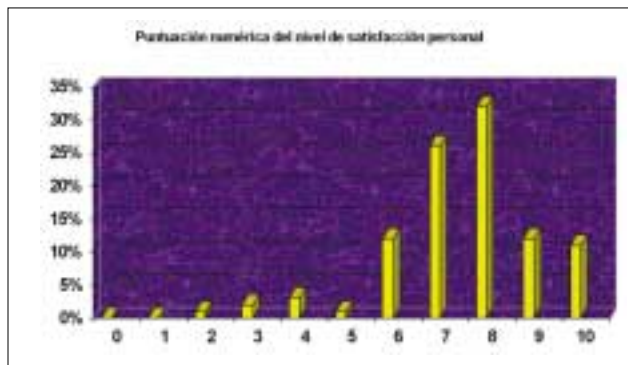


7º. El nivel de satisfacción personal obtenido tras la realización de las prácticas clínicas de Enfermería en uro-



Unidad Docente EUE Hospital Virgen de Valme, Universidad de Sevilla.

gía fue valorada positivamente con una puntuación de 8 en un 32 % de los casos.



Esta escala numérica del 0 al 10, siendo 0 completamente insatisfecho y 10 completamente satisfecho, dejaba el abanico de opciones abierto a manifestar distintos grados de satisfacción. Si bien, la cantidad no es sinónima de calidad, es alentador observar que un alto número de compañeros aprovecharon y disfrutaron de sus prácticas de Enfermería en urología.



#### BIBLIOGRAFÍA

- Castro R. P., García S. M., Isasi F. C., Méndez P. C., «Cómo construir un cuestionario». Revista ROL de Enfermería. Nº 185. Enero 1994. Pag. 26-29.
- Escuela Andaluza de Salud Pública. Granada. "Metodología de Investigación y Escritura Científica en Clínica". 1994.
- Carrasco J. L. «El método estadístico en la investigación médica». Tercera edición 1986.
- Kozier, Erb y Olvieri. «Enfermería Fundamental. Conceptos, procesos y prácticas» Cuarta edición. Editorial Interamericana. McGraw-Hill.
- Notter L. E.; Hott J. R. «Principios de la investigación en Enfermería». Editorial Doyma. Barcelona 1992.
- G<sup>a</sup> Martín-Caro C. et al. «Metodología de la Enseñanza en Enfermería». Madrid: Instituto Nacional de la Salud. 1991.
- Alemán S., Calvo F, Ojeda B., Díaz J. «Las practicas de Enfermería ¿crecimiento o deterioro?. Situación de los alumnos previa a las prácticas de Enfermería Clínica». 1998; 194-195: 25-30.
- Rodríguez Legido, C. Profesora de la asignatura de «Sociología de la salud» Escuela Universitaria Ciencias de la Salud. Sevilla. Doctora en Sociología por la Universidad Complutense de Madrid.