

# ANÁLISIS DEL CORNER EN FUNCIÓN DEL MOMENTO DEL PARTIDO EN EL MUNDIAL DE COREA Y JAPÓN 2002

*Analysis of the corner kicks in the World Cup Korea and Japan 2002.  
Differences between the corner kicks in the first or in the second half of the match*

David Borrás, Pilar Sainz de Baranda

Facultad de Ciencias de la Actividad Física y el Deporte.  
Universidad Católica San Antonio de Murcia

## DIRECCIÓN PARA CORRESPONDENCIA

Facultad de Ciencias de la Actividad Física y el Deporte. Universidad Católica San Antonio de Murcia.

Avenida de los Jerónimos s/n, 30107 Guadalupe-Murcia (España).

Tel. 968367786 - mpsainz@pdi.ucam.edu

Fecha de recepción: Abril 2005 • Fecha de aceptación: Mayo 2005

## RESUMEN

El objetivo del presente trabajo es valorar si existen diferencias entre los corners lanzados en la primera o en la segunda parte de un partido. Se analizaron 486 corners en 50 partidos del Mundial de Corea y Japón 2002. La modalidad de corner más utilizada es a pie cambiado, con rosca interna y al centro. Con relación a la eficacia, tan sólo el 21,81% de los lanzamientos finalizan con tiro a puerta, de los cuales el 12,96% finalizan con un remate fuera de la portería y el 8,85% con un tiro entre los tres palos y tan sólo el 2,47% finalizan en gol. No se aprecian diferencias significativas entre los lanzamientos analizados en la primera y la segunda parte.

**Palabras clave:** Análisis del partido, fútbol, corner, Mundial.

## ABSTRACT

The aim was to evaluate the differences between the corner kicks in the first half or in the second half of the match. 486 corners were analyzed in 50 matches. The kicking technique most used was the instep, which included kicking low down and slightly across the ball to generate lift and apply spin to the ball taking it toward the goal, and in front of the six yard box. With relation to the efficiency, only 21.81 % of the corners finished with kicks to the goal; of these, only 2.47 % ended in goal. There are not significant differences between the corner kicks in the first half and the second half of the match.

**Key words:** Match analysis, soccer, corner kick, World Cup.

## Introducción

El análisis de la competición es un medio para mejorar el conocimiento del juego<sup>(1)</sup>, además de suponer una fuente de información para la organización y el diseño de las tareas específicas para el entrenamiento<sup>(2, 3-6)</sup>.

Los diferentes estudios de investigación muestran que el corner o saque de esquina es la jugada a balón parado más utilizada en un partido. Sin embargo, son pocos los estudios que profundizan en el análisis de este tipo de jugadas.

Márquez y Raya<sup>(7)</sup> analizan el aspecto ofensivo de los corners del Mundial de Francia 98, observando que la modalidad más utilizada es la de pie cambiado, con

rosca interna y al primer palo. Mientras que Castillo et al.<sup>(10)</sup> analizan el aspecto defensivo, observando que el tipo de marcaje más utilizado es el mixto y que la mayoría de los equipos colocan 2 jugadores o 1 jugador al primer palo.

En el presente estudio, con la intención de mejorar el conocimiento de este tipo de jugadas, se analizará el corner desde una perspectiva ofensiva, valorando la modalidad de corner y su eficacia, y desde una perspectiva defensiva, valorando el número de jugadores que colocan los equipos bajo palos. Además de analizar si existen diferencias entre los corners lanzados en la primera parte y en la segunda parte de un partido.

Los objetivos de este trabajo son:

- Analizar el tipo de corner más utilizado, valorando la modalidad de saque, el tipo de rosca y la zona de centro.
- Analizar la eficacia en los lanzamientos de corner.
- Analizar el número de jugadores debajo de la portería que colocan los equipos que defienden los corners.
- Comparar los resultados obtenidos en cada uno de los periodos del partido.

## Material y método

Se analizaron 486 corners en 50 partidos del Mundial de Corea y Japón 2002, sólo tomándose los 90 minutos de juego y la prolongación. No se analizaron los corners realizados en la prórroga.

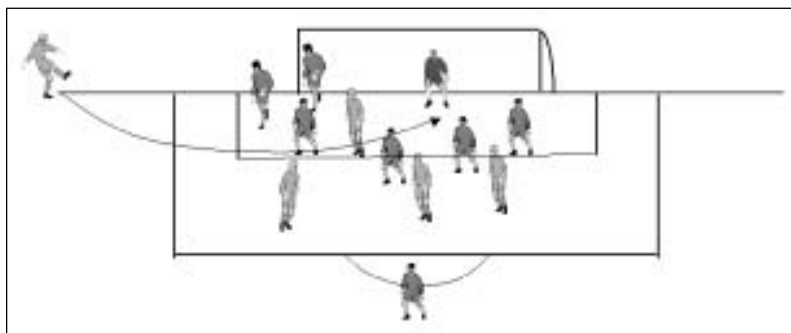


Figura 1. Corner lanzado con pierna cambiada, rosca interna y al centro.

El instrumento de observación utilizado fue el sistema de categorías<sup>(11)</sup>. A partir del diseño de dicho sistema de categorías, se registraron los siguientes aspectos relacionados con el lanzamiento de corner:

- **Modalidad de saque:** 1) Pie natural: cuando el lanzamiento es ejecutado con la misma pierna al lado del campo por el que se lanza el corner. 2) Pie cambiado: cuando el lanzamiento es ejecutado con la pierna contraria al lado del campo por el que se lanza el corner (figura 1). 3) Saque en corto: cuando se realiza un pase en corto a un jugador situado en las proximidades del córner.

- **Tipo de rosca:** 1) Interna: cuando el lanzamiento lleva una parábola de fuera hacia dentro, acercándose a la portería (figura 1). 2) Externa: cuando el lanzamiento lleva una parábola de dentro hacia fuera, alejándose de la portería. Normalmente, la rosca interna será utilizada en los corners lanzados con pie cambiado y la externa en los corners lanzados con pie natural.

- **Zona de centro:** 1) Primer palo: si el lanzamiento se dirige al poste más cercano al lugar del saque. 2) Segundo palo: si el lanzamiento se dirige al poste más alejado al lugar del saque. 3) Centro: si el lanzamiento se dirige a la zona central de la portería (figura 1). 4) Frontal del área: si el lanzamiento se dirige al semicírculo del área grande. 5) No llega el centro: cuando el lanzamiento sale directamente fuera o tras sacar en corto no se produce un centro posterior.

- **Eficacia:** 1) Gol. 2) Poste, despeja un defensa bajo portería. 3) Remate con desvío o prolongación del portero. 4) Remate fuera cercano. 5) Remate fuera lejano. 6) Despeje de puños del portero o despeje de la defensa. 7) Blocaje del portero. 8)

Control de la defensa y ataque posicional. 9) Control de la defensa y salida al contraataque. 10) Saque fuera o no llega el centro.

- **Eficacia posterior:** acción posterior al lanzamiento del corner; A) Posesión del equipo que saca el corner: 1) Segunda jugada. 2) Nuevo corner. B) Posesión para el equipo que defiende el corner: 1) Inicio de un ataque posicional o contraataque. 2) Saque de puerta.

- **Superficie de remate:** cabeza, pie u otras (muslo, pecho...).

- **Zona de portería:** microespacio donde es dirigido el balón tras el tiro a puerta (figura 2).

- **Número de jugadores bajo palos:** 1) El equipo que defiende coloca a un jugador en el primer palo. 2) El equipo que defiende coloca a un jugador en el segundo palo. 3) El equipo que defiende coloca a dos jugadores bajo palos. 4) El equipo que defiende no coloca jugadores bajo palos.

Se tomó como variable independiente el periodo y el minuto en el que se lanzó cada corner, agrupando los lanzamientos en bloques de 15 minutos para su posterior análisis.

Previo a la recogida de los datos se realizó el entrenamiento de los observadores, para lo cual se utilizó la metodología expuesta por Behar<sup>(12)</sup>. Se utilizaron

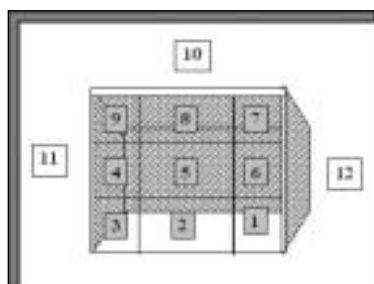


Figura 2. Microespacios de finalización.

cinco observadores estableciendo un índice de confiabilidad del 0,95 (Coeficiente de Correlación Intraclase).

Se realizó un análisis estadístico descriptivo, mediante el recuento y porcentajes, de las diferentes variables objeto de estudio. Posteriormente, se utilizó la prueba Chi Cuadrado de Pearson para establecer relaciones entre variables nominales, utilizando un nivel de confianza del 95%.

## Resultados

Como se observa en la tabla 1, en el cómputo global se realizaron 243 corners en cada parte, sin encontrar diferencias significativas entre ambas ( $\chi^2 (11, N=486) = 18,374; p= 0,73$ ).

Estos resultados se confirman cuando se relaciona el número de corners con respecto a los intervalos de tiempo de 15 minutos (figura 3), donde se observa cómo existen porcentajes muy similares en todos los intervalos; de manera que en el intervalo de 0-15 minutos se lanzan el 14,81% de los corners; de 16-30 minutos, el 16,67%; de 31-45 minutos, el 18,11%; de 46-60 minutos, el 16,26%; de 61-75 minutos, el 16,05%; de 76-90 minutos, el 14,40% y en el tiempo añadido de la segunda parte, el 3,70% de los corners.

Cuando se analiza la modalidad de saque (tabla 2), se encuentra un mayor número de corners lanzados a pie cambiado (45,98%), seguido de los corners lanzados a pie natural (37,73%) y los lanzados en corto (16,29%).

En la comparativa entre ambas partes, no se observan diferencias significativas ( $\chi^2 (2, N=486) = 4,054; p= 0,132$ ).

Respecto a la zona donde se dirige el

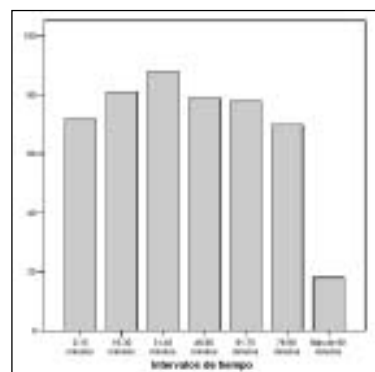


Figura 3. Número de corners en los diferentes intervalos de tiempo.

**Tabla 1.** Número de corners analizados en la primera y segunda parte en las diferentes fases del Mundial de Corea y Japón 2002.

Fase del mundial	Recuento	Primera parte	Segunda parte	Chi Cuadrado
Final	16 (3,29%)	7 (43,75%)	9 (56,25%)	18,37a
Semifinal	15 (3,09%)	7 (46,67%)	8 (53,33%)	
Cuartos de final	30 (6,17%)	14 (46,67%)	16 (53,33%)	
Octavos de final	66 (13,58%)	35 (53,03%)	31 (46,97%)	
Fase inicial	359 (73,87%)	180 (50,1%)	179 (49,9%)	
Total	486 (100%)	243 (50%)	243 (50%)	

a.= 0 casillas (0%) tienen una frecuencia esperada inferior a 5. La frecuencia mínima esperada es de 7,50;  $p=0,73$ .

**Tabla 2.** Análisis de los corners según la modalidad de saque en la primera y segunda parte.

Modalidad de saque	Recuento	Primera parte	Segunda parte	Chi Cuadrado
Pie natural	186 (37,73%)	86 (46,24%)	100 (53,76%)	4,054a
Pie cambiado	220 (45,98%)	121 (55%)	99 (45%)	
Saque en corto	80 (16,29%)	36 (45%)	44 (55%)	

a.= 0 casillas (0%) tienen una frecuencia esperada inferior a 5. La frecuencia mínima esperada es de 40,00;  $p=0,132$ .

**Tabla 3.** Zona a la que fueron dirigidos los lanzamientos en la primera y segunda parte.

Zona de centro	Recuento	Primera parte	Segunda parte	Chi Cuadrado
Primer palo	147 (30,25%)	80 (54,42%)	67 (45,58%)	3,318a
Segundo palo	134 (27,57%)	69 (51,49%)	65 (48,51%)	
Centro	169 (34,77%)	79 (46,75%)	90 (53,25%)	
Frontal del área	9 (1,85%)	3 (33,33%)	6 (66,67%)	
No llega a centro	27 (5,56%)	12 (44,44%)	15 (55,56%)	

a = 2 casillas (20%) tienen una frecuencia esperada inferior a 5. La frecuencia mínima esperada es de 4,50;  $p=0,506$

centro (tabla 3), se observa cómo el 30,25% de los corners se lanzan al primer palo; el 34,77%, al centro; el 27,57% al segundo palo; tan sólo el 1,85%, a la frontal del área y en el 5,56% de los casos no llega el centro. Cuando se analizaron según el periodo, no se observan diferencias significativas ( $\chi^2(4, N=486) = 3,318; p=0,506$ ).

Respecto al tipo de rosca utilizada (tabla 4), se observa cómo en el 53,15% de los corners se utiliza la rosca interna y en el 46,85%, la rosca externa. Sin encontrar diferencias significativas cuando se comparan la rosca utilizada en la primera y segunda parte ( $\chi^2(1, N=461) = 2,327; p=0,136$ ).

Cuando se analiza el tipo de eficacia (tabla 5), tan sólo en 106 corners (21,81%) los lanzamientos finalizan con tiro a puerta, de ellos, el 12,96% finaliza con un remate fuera de la portería; el 4,32%, con un tiro con intervención del portero; en el 2,06%, el tiro es despejado por un defensa bajo palos o da en el palo, y tan sólo el 2,47% acaba en gol.

Por el contrario, en 380 corners (78,19%) los equipos no consiguen finalizar la jugada con un tiro a puerta, de los cuales, en el 48,15%, el balón es despejado por la defensa o por el portero, y en el 17,08%, el balón sale fuera directamente o el balón no llega a ser centrado.

Cuando se compara la eficacia según el periodo del partido, no se observan diferencias significativas ( $\chi^2(9, N=486) = 8,919; p=0,445$ ), aunque sí que se observa que la mayoría de los goles se consiguen en la primera parte.

Cuando se analiza la acción posterior al lanzamiento del corner (tabla 6), en el 40,74% de los lanzamientos el balón acaba en posesión del equipo que saca el corner, mientras que en el 54,53% de los lanzamientos el balón acaba en posesión del equipo que defiende el corner.

Cuando se analiza la superficie de contacto (tabla 7), de los 106 lanzamientos que finalizan con un tiro a puerta, el 63,21% se realiza con la cabeza y el 36,79%, con el pie. Sin encontrar diferencias significativas entre la superficie de contacto utilizada en la primera y en la segunda parte ( $\chi^2(1, N=106) = 0,26; p=1,000$ ).

Cuando se analiza la zona de portería

**Tabla 4.** Tipo de rosca utilizada en los corners lanzados en la primera y segunda parte.

Tipo de rosca	Recuento	Primera parte	Segunda parte	Chi Cuadrado
Rosca interna	245 (53,15%)	132 (53,88%)	113 (46,12%)	2,327a
Rosca externa	216 (46,85%)	101 (46,76%)	115 (53,24%)	

a. = 0 casillas (0%) tienen una frecuencia esperada inferior a 5. La frecuencia mínima esperada es de 106,83; p= 0,136.

**Tabla 5.** Eficacia conseguida en los corners lanzados en la primera y segunda parte.

Eficacia	Recuento	Primera parte	Segunda parte	Chi Cuadrado
Gol	12 (2,47%)	9 (75%)	3 (25%)	8,919a
Poste, defensa bajo portería penalti	10 (2,06%)	3 (30%)	7 (70%)	
Remate con desvío o prolongación del portero	21 (4,32%)	11 (52,38%)	10 (47,62%)	
Remate fuera cercano	42 (8,64%)	15 (35,71%)	27 (64,29%)	
Remate fuera lejano	21 (4,32%)	12 (57,14%)	9 (42,86%)	
Despeje de puños del portero o despeje de la defensa	234 (48,15%)	120 (51,28%)	114 (48,72%)	
Blocaje del portero	38 (7,82%)	18 (47,37%)	20 (52,63%)	
Control de la defensa	7 (1,44%)	4 (57,14%)	3 (42,86%)	
Salida al contraataque	18 (3,70%)	9 (50%)	9 (50%)	
Saque fuera, falta atacante o no llega a centro	83 (17,08%)	42 (50,6%)	41 (49,40%)	

a. = 2 casillas (10%) tienen una frecuencia esperada inferior a 5. La frecuencia mínima esperada es de 3,50; p= 0,445.

a la que van dirigidos los tiros a puerta (tabla 8), se observa que de los 106 lanzamientos realizados, el 38,68% de los tiros se realizan entre los tres palos, de los cuales, el 10,38% se dirige a las zonas bajas de la portería; el 19,81%, a las zonas medias, y el 8,49%, a las zonas altas.

Mientras que el 61,32% finaliza fuera de los tres palos, de los cuales el 22,64%

se dirige por encima del larguero, el 24,53%, a la derecha de la portería y el 14,15%, a la izquierda de la portería.

Cuando se compara la zona de la portería a la que va dirigido el tiro a puerta según el periodo del partido, se observan diferencias significativas ( $\chi^2$  (11,N=106) = 23,440; p= 0,015) para las zonas 1, 6, 7 y 11.

Cuando se analiza el número de juga-

dores debajo de la portería que ponen los diferentes equipos para defender un corner, se observa en la tabla 9 que en el 46,30% de los lanzamientos ponen un jugador al primer palo, en el 36,01% ponen a dos jugadores bajo palos, en el 5,97% ponen a un jugador al segundo palo y en el 11,73% no ponen a ningún jugador bajo palos. Cuando se compara según el periodo del partido, se observan diferencias significativas ( $\chi^2$  (3,N=486) = 10,540; p= 0,014) ya que en la segunda parte se utilizan en mayor medida las situaciones tácticas donde los equipos ponen 1 jugador en el segundo palo y en aquellas que no ponen a ningún jugador.

### Discusión

Del análisis descriptivo de este estudio se aprecia que la media de corners que un equipo va a disponer en un partido es de 9,72. Estos resultados concuerdan con los encontrados por otros autores, ya que Márquez y Raya<sup>(7)</sup>, Gómez<sup>(9)</sup> y Castelo<sup>(4)</sup> encuentran una media de 9,58, 10,6 y 13 respectivamente.

Sin embargo, no se aprecian diferencias significativas entre el número de lanzamientos realizados en la primera y en la segunda parte, tanto en valores globales como cuando se analiza el número de lanzamientos en los intervalos de tiempo de 15 minutos. Aunque se observa una tendencia a que se den un mayor número de lanzamientos en los últimos 15 minutos de cada parte, algo que concuerda con lo observado por Pérez y Vicente<sup>(6)</sup> en el Mundial de EEUU'94 y Márquez y Raya<sup>(7)</sup> en el Mundial de Francia'98.

Por tanto, en los entrenamientos, se debe plantear un trabajo donde se combinen el juego global con los lanzamientos de corner, a lo largo de toda la sesión y durante toda la semana, planteando bloques de mínimo 10 corners.

Con relación a la modalidad de saque, el tipo de rosca o la zona de centro, se aprecia una tendencia a utilizar en mayor medida los lanzamientos con pierna cambiada, rosca interna y al centro, datos que concuerdan en parte con los resultados obtenidos por Márquez y Raya<sup>(7)</sup>, ya que estos autores encuentran una tendencia a utilizar lanzamientos con pierna cambiada, rosca interna y al primer palo.

**Tabla 6.** Eficacia posterior en los corners realizados en la primera y segunda parte.

Acción posterior	Recuento	Primera parte	Segunda parte	Chi Cuadrado
Gol	14 (2,88%)	10 (71,43%)	4 (28,57%)	7,290a
Nuevo ataque para el equipo que saca el corner	157 (32,30%)	74 (47,13%)	83 (52,87%)	
Nuevo corner	41 (8,44%)	24 (58,54%)	17 (41,46%)	
Ataque del equipo que defiende el corner	182 (37,45%)	96 (52,75%)	86 (47,25%)	
Saque de puerta	83 (34,77%)	36 (43,37%)	47 (56,63%)	
Final del partido	9 (1,85%)	3 (33,33%)	6 (66,67%)	

a.= 2 casillas (16,7%) tienen una frecuencia esperada inferior a 5. La frecuencia mínima esperada es de 4,50; p= 0,200

**Tabla 7.** Superficie de contacto utilizada en los corners rematados en la primera y segunda parte.

Superficie de contacto	Recuento	Primera parte	Segunda parte	Chi Cuadrado
Cabeza	67 (63,21%)	32 (47,76%)	35 (52,24%)	0,26a
Pie	39 (36,79%)	18 (46,15%)	21 (53,85%)	

a.= 0 casillas (0%) tienen una frecuencia esperada inferior a 5. La frecuencia mínima esperada es de 18,40; p= 1,000

Esta diferencia puede ser debida a la tendencia actual de los equipos a acumular un mayor número de jugadores en la zona del primer palo, ya que es una zona que el portero normalmente no puede cubrir, por ello, los equipos buscan otras modalidades como el lanzamiento a pie natural y con rosca externa, con el objetivo de abrir más la trayectoria y dificultar la acción tanto del portero como de la defensa.

Con relación a la eficacia nuestros datos concuerdan con los encontrados por otros autores, y permiten afirmar que la eficacia de los equipos en los lanzamientos de esquina es baja. En este sentido, Márquez y Raya<sup>(7)</sup> encuentran una efectividad del 2,28% y Pérez y Vicente<sup>(8)</sup> una efectividad del 1,6%. En nuestro estudio se refleja una efectividad del 2,47%, por lo que se necesitan aproximadamente 40 lanzamientos de corner para conseguir un gol.

Además, se aprecia una pobre eficacia no sólo en la consecución del gol, sino también en la finalización de estas juga-

das con un tiro a puerta, ya que tan sólo el 21,81% de los lanzamientos finaliza con un tiro a puerta y, de ellos, en el 12,96% de los casos el balón es dirigido fuera de la portería.

Por tanto, se puede afirmar que la defensa obtiene mayor eficacia en estas situaciones, ya que el equipo que ataca necesita de aproximadamente 5 lanzamientos de esquina para realizar un tiro a puerta, y de 11 lanzamientos para realizar un tiro a puerta entre los tres palos. De la misma forma, cuando se analiza la eficacia posterior al lanzamiento del corner se observa que en el 54,5% de las ocasiones el equipo que defiende recupera la posesión del balón.

Los criterios de eficacia de la competición reflejan la calidad defensiva y/o ofensiva de un equipo, y deben servir de referencia para conocer el nivel del equipo en un partido y su evolución a lo largo de una temporada. Además, deben ser aplicados en el entrenamiento para valorar y exigir una calidad cuando se trabajen las situaciones de corner.

Con relación al aspecto colectivo de la defensa, Castillo et al.<sup>(10)</sup>, tras analizar 16 partidos de la fase final del Mundial de Francia'98, observaron que en el 14% de los corners lanzados los equipos realizaron un marcaje zonal, mientras que en el 86% restante realizaron un marcaje combinado. Con relación al número de jugadores bajo palos, observan que el 47% de los equipos colocan a un jugador en el primer palo, el 41% de los equipos colo-

**Tabla 9.** Número de jugadores bajo palos utilizados por el equipo defensor en los corners lanzados en la primera y segunda parte.

Número de jugadores	Recuento	Primera parte	Segunda parte	Chi Cuadrado
1 Jugador al primer palo	225 (46,30%)	121 (53,78%)	104 (46,22%)	10,540a
1 Jugador al segundo palo	29 (5,97%)	8 (27,59%)	21 (72,41%)	
2 Jugadores	175 (36,01%)	92 (52,57%)	83 (47,43%)	
No pone jugadores	57 (11,73%) (63,21%)	22 (38,6%) (47,76%)	35 (61,4%) (52,24%)	

a. = 0 casillas (0%) tienen una frecuencia esperada inferior a 5. La frecuencia mínima esperada es de 14,50; p= 0,014

**Tabla 8.** Zona de portería donde se dirigen los tiros a puerta de los corners lanzados en la primera y segunda parte.

Zona de portería	Recuento	Primera parte	Segunda parte	Chi Cuadrado
1	4 (3,77%)	4 (100%)	0	23,440a
2	6 (5,66%)	3 (50%)	3 (50%)	
3	1 (0,94%)	0	1 (100%)	
4	1 (0,94%)	1 (100%)	0	
5	9 (8,49%)	4 (44,44%)	5 (55,56%)	
6	11 (10,38%)	9 (81,82%)	2 (18,18%)	
7	5 (4,72%)	0	5 (100%)	
8	1 (0,94%)	0	1 (100%)	
9	3 (2,83%)	2 (66,67%)	1 (33,33%)	
10	24 (22,64%)	14 (58,33%)	10 (41,67%)	
11	26 (24,53%)	7 (26,92%)	19 (73,08%)	
12	15 (14,15%)	6 (40%)	9 (60%)	

a. = 0 casillas (0%) tienen una frecuencia esperada inferior a 5. La frecuencia mínima esperada es de 18,40;  $p = 1,000$

can a dos jugadores y el 12% de los equipos combinan ambas situaciones.

Sin embargo, en el presente estudio se observa que algunos equipos utilizan dos variantes a esta distribución de los juga-

dores bajo palos, ya que en el 11,73% de los corners analizados los equipos que defienden no colocan jugadores bajo palos, mientras que en el 5,97% colocan a un jugador en el segundo palo. Quizás, éste

sea el dato más significativo que diferencia al Mundial de Corea y Japón de otros campeonatos con relación al corner, ya que algunas selecciones han modificado su estrategia defensiva para este tipo de jugadas.

Por tanto, en el entrenamiento, deben introducirse todas las posibilidades defensivas, ya que en función del número de jugadores bajo palos, el planteamiento ofensivo debe ser diferente.

## Conclusiones

Del análisis inferencial, de forma general, se puede afirmar que no existen diferencias significativas entre el número, modalidad y eficacia en los lanzamientos de corners, cuando se comparan los efectuados en la primera y segunda parte.

Del análisis descriptivo, las conclusiones más significativas son:

- La modalidad de corner más utilizada es a pie cambiado, con rosca interna y al centro.

- Con relación a la eficacia, tan sólo el 21,81% de los lanzamientos finaliza con tiro a puerta, de ellos tan sólo el 2,47% acaba en gol.

- En el aspecto defensivo, en el 46,30% de los lanzamientos, los equipos que defienden ponen un jugador al primer palo; en el 36,01%, ponen a dos jugadores bajo palos; en el 5,97%, ponen a un jugador al segundo palo, y en el 11,73%, no ponen a ningún jugador bajo palos.

Como futuras líneas de investigación se plantea analizar si existen diferencias teniendo en cuenta el resultado parcial del partido, el nivel de los equipos o el puesto alcanzado en un campeonato, para valorar cuáles pueden ser los aspectos que diferencian a los equipos y si los lanzamientos de corner pueden ser determinantes en el resultado final del partido.

## BIBLIOGRAFÍA

- (1) Mombaerts, E., *Fútbol. Del análisis del juego a la formación del jugador*. Barcelona: INDE, 2000.
- (2) Garganta, J., "Análisis del juego en el fútbol. El recorrido evolutivo de las concepciones, métodos e instrumentos". *Revista de Entrenamiento Deportivo*. 2000; 14(2): 5-14.
- (3) Hughes, M.D., "Notational analysis". En: Reilly, T. (ed.). *Science and Soccer*. London: E. y F.N. Spon, 1996; pp. 343-361.
- (4) Castelo, J., *Fútbol. Estructura y dinámica del juego*. Barcelona: INDE, 1999.
- (5) Pino, J., "Desarrollo y aplicación de una metodología observacional para el análisis descriptivo de los medios técnico/tácticos del juego en fútbol". Tesis Doctoral: Universidad de Extremadura, 1999.
- (6) Castellano, J., "Observación y análisis de la acción de juego en el fútbol". Tesis Doctoral: Universidad del País Vasco, 2000.
- (7) Márquez, J.L., Raya, A., "El corner en el Mundial de Francia-98: análisis y desarrollo". *Training Fútbol*. 1998; 32: 8-44.
- (8) Pérez, L.A., Vicente, E., "Análisis de la Estrategia a Balón Parado en USA'94". *El entrenador español de fútbol*. 1996; 69: 48-57.
- (9) Gómez, M., "Desarrollo y finalización de las acciones ofensivas: análisis comparativo USA 94, Francia 98 y Liga Española 98-99". *Lecturas: Educación Física y Deportes* [revista electrónica] 1999 [consultado 15/07/2004]. Disponible en: <http://www.efdeportes.com/efd17a/mundial.htm>.
- (10) Castillo, R., Cruz, F.A., Raya, A., Castillo, J.M., "Análisis técnico-táctico en los corners del Mundial de Francia-98". *Training Fútbol*. 2000; 49: 14-23.
- (11) Anguera, M.T., "Proceso de categorización". En: Anguera, M.T., (ed.) *Metodología observacional en la investigación Psicológica*. Vol 1: Fundamentación 1. Barcelona: PPU, 1993; pp. 115-167.
- (12) Behar, J., "Sesgos del observador". En Anguera, M.T., (ed.) *Metodología observacional en la investigación Psicológica*. Vol 2: Fundamentación 2. Barcelona: PPU, 1993; pp. 27-76.